

ZOONOSIS: RETO SANITARIO DEL SIGLO XXI.

Dengue, enemigo a las puertas.

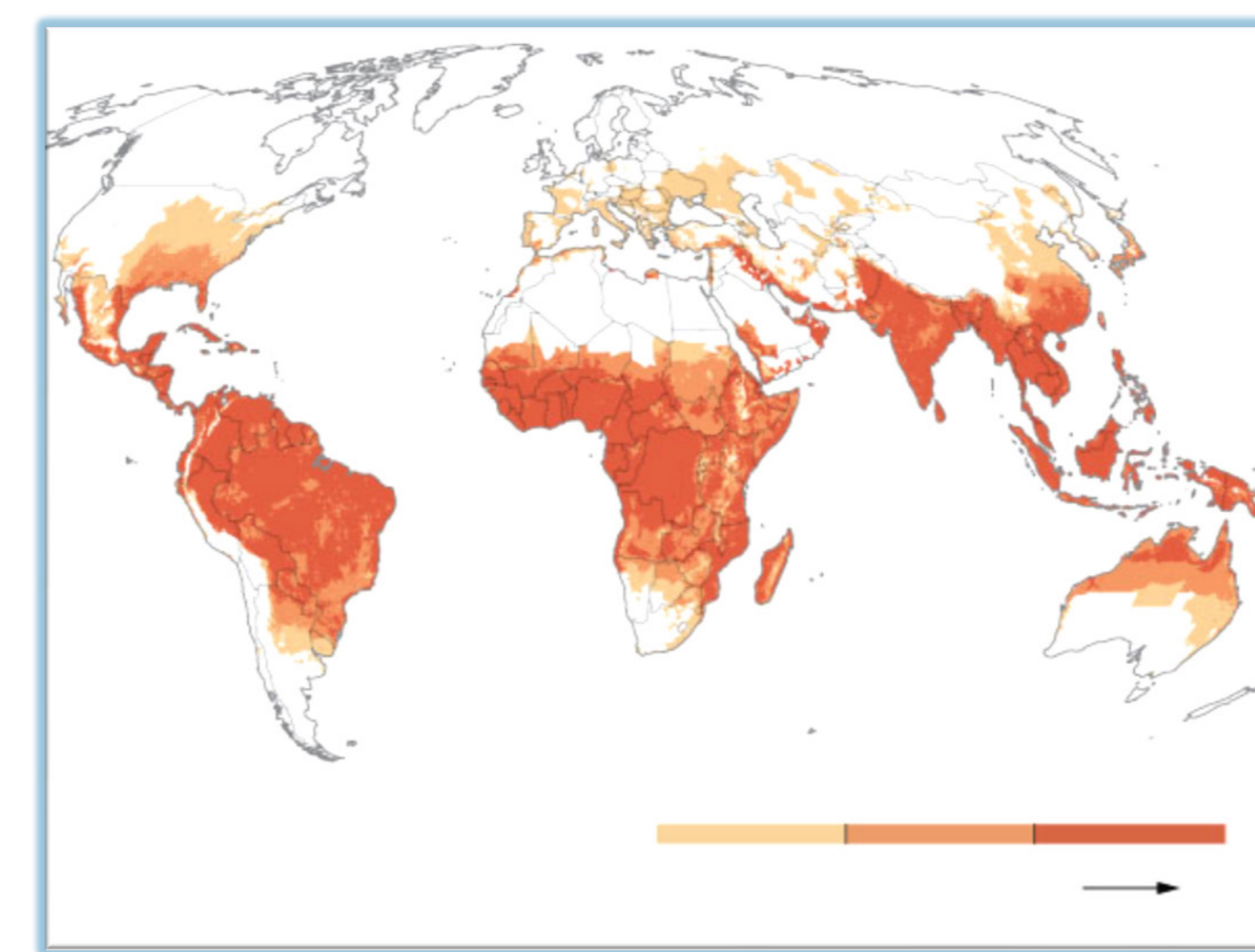
El dengue es la infección humana transmitida por vectores más extendida en el planeta. Actualmente es endémico en más de 100 países de regiones tropicales y subtropicales de África, las Américas, el Mediterráneo Oriental, Asia Sudoriental y el Pacífico Occidental. Se estima que entre 2.700 y 3.000 millones de personas viven actualmente en zonas donde existe transmisión activa de dengue representando una amenaza global para la salud pública.

Producido por un arbovirus perteneciente a la familia Flaviviridae del que existen 4 serotipos, el dengue se transmite por la picadura de mosquitos del género Aedes. Existen dos especies de Aedes que transmiten la infección al ser humano: *Aedes Ae. aegypti* que es el vector más eficiente y *Ae. albopictus*. A ellas hay que añadir *Ae. polynesiensis*, vector del dengue en la Polinesia.

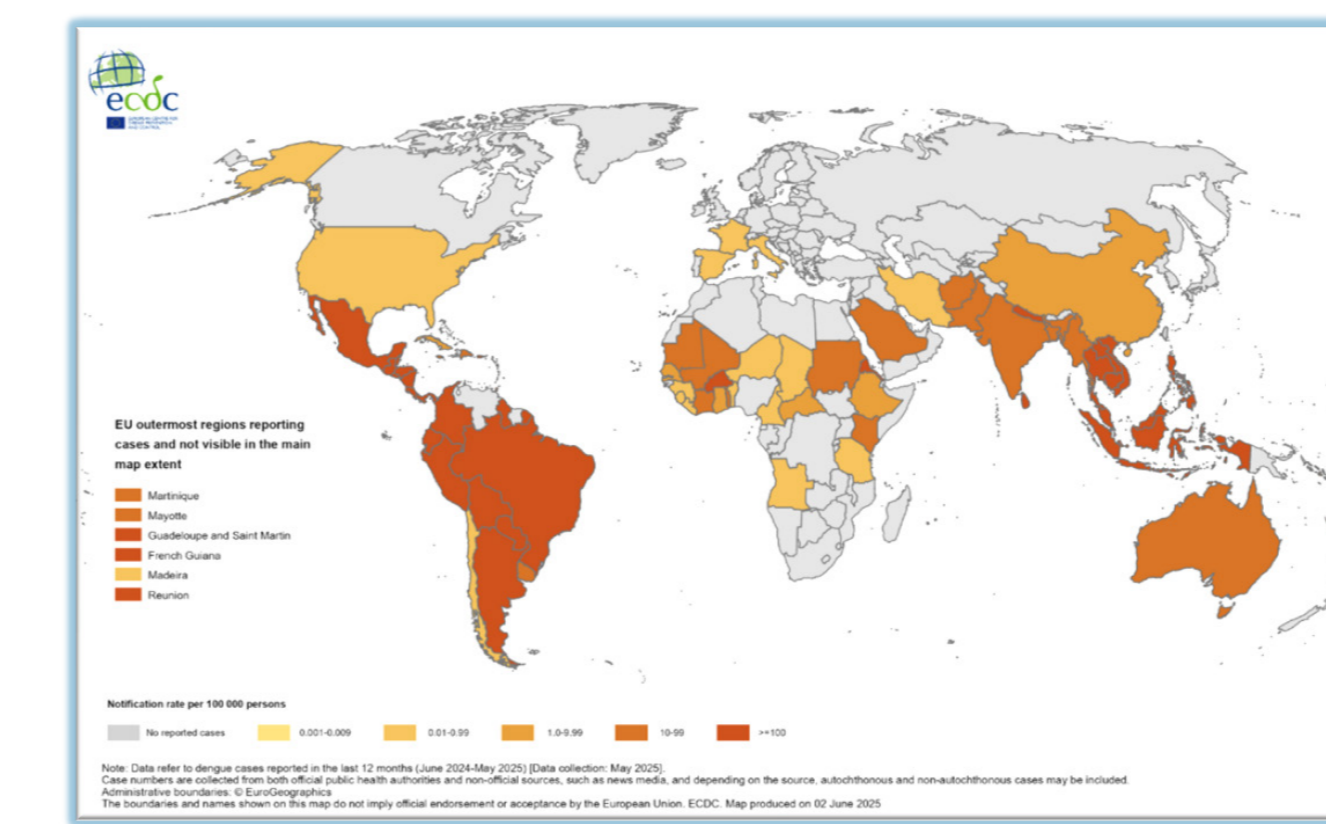
En los casos de infección en humanos, tras un periodo de incubación de 4 a 7 días el dengue provoca un cuadro febril de presentación brusca que en más del 90% de los casos se resuelve espontáneamente, pero en un porcentaje pequeño de pacientes, especialmente si existen antecedentes de infección previa por un serotipo distinto, puede producir cuadros graves e incluso la muerte.

Encarnación Fontao Rey
Académica de número de la Academia Malagueña de Ciencias
Juan de Dios Colmenero Castillo
Hospital Regional Universitario de Málaga

EPIDEMIOLOGÍA

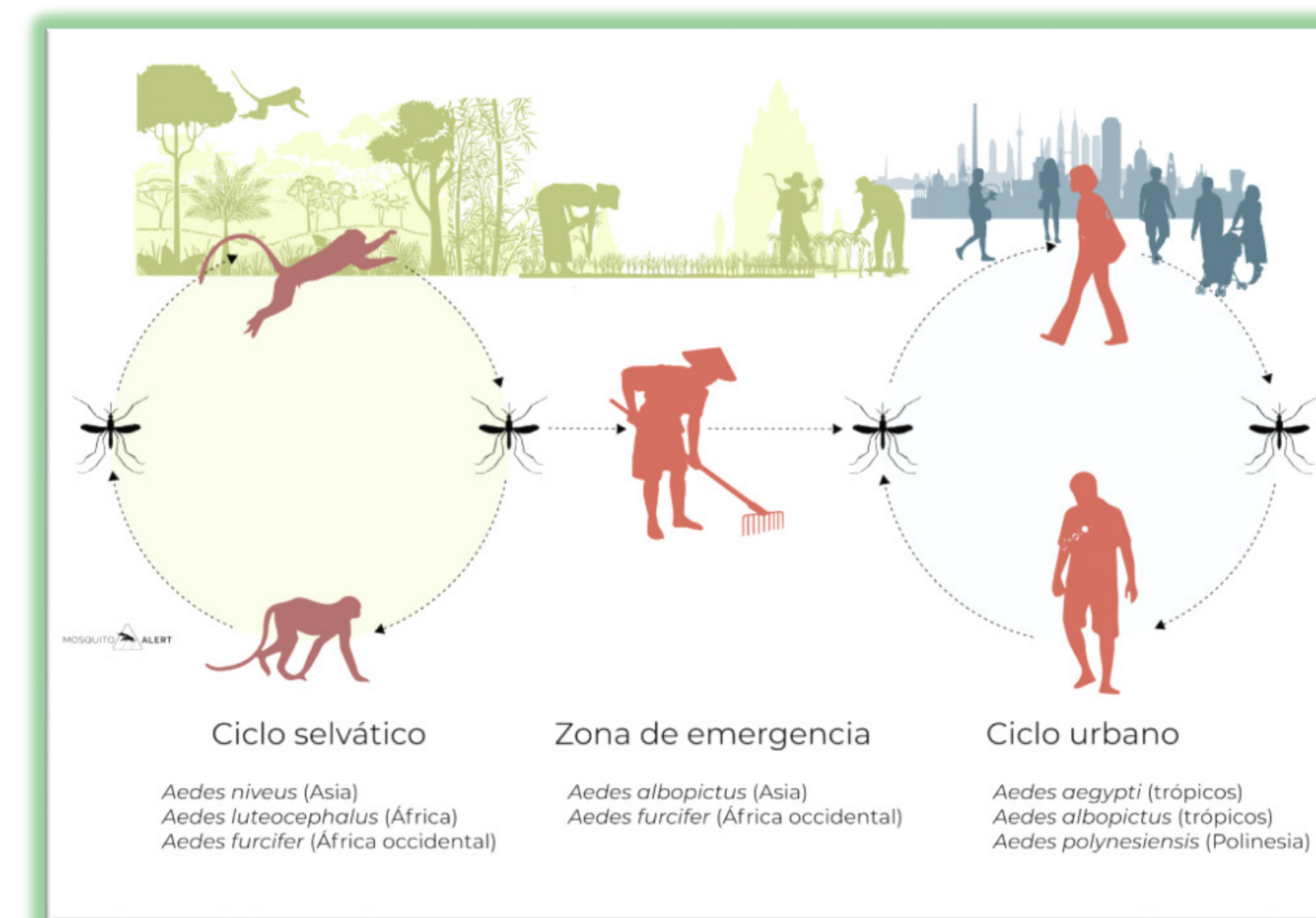


Zonas del planeta donde actualmente existe riesgo de dengue



Incidencia de dengue en el periodo junio 2024- mayo 2025

VECTORES Y CICLOS VITALES



MEDIDAS DE PREVENCIÓN DEL DENGUE



PROTEGIÉNDOSE CONTRA LAS PICADURAS

- Usando ropa adecuada
- Utilizando repelentes
- Instalado mosquiteras



VACUNANDO A LA POBLACIÓN DE MAYOR RIESGO

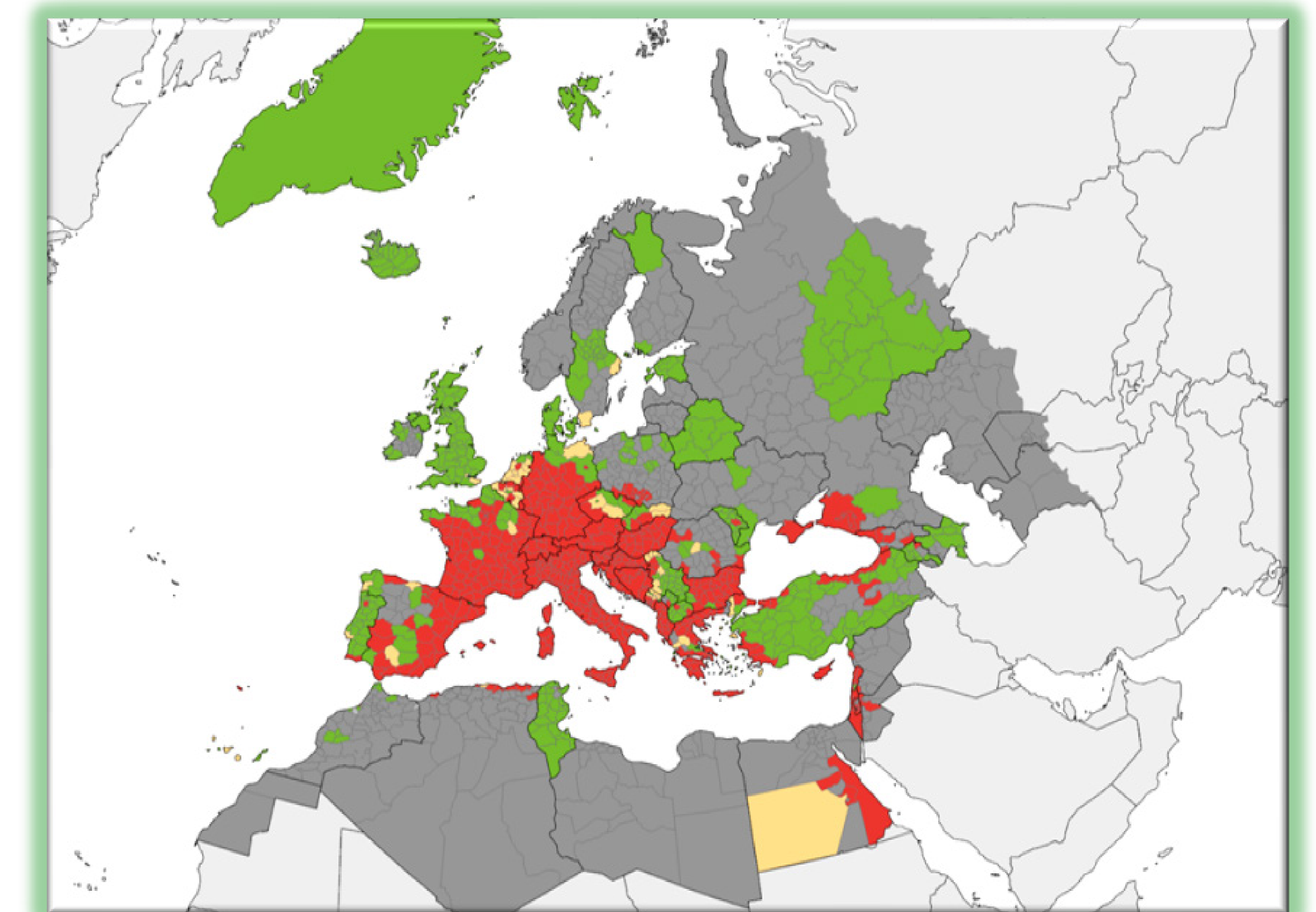
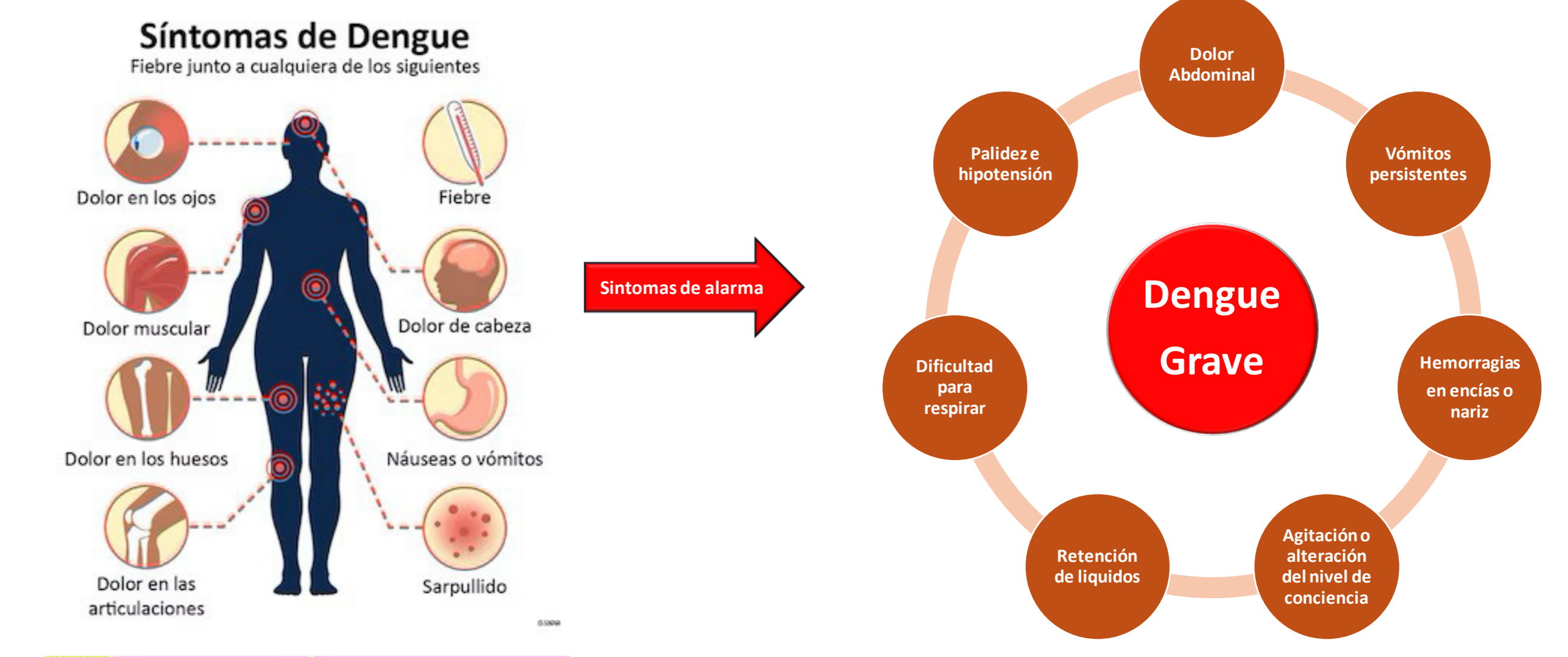
- Población de 6 a 65 años en zonas de alta endemicidad.
- Personas con enfermedades debilitantes.
- Viajeros de alto riesgo.



ACTUANDO SOBRE LOS VECTORES

- Fumigación de reservorios.
- Introducción de poblaciones de machos esterilizados.
- Introducción de vectores machos genéticamente modificados.

INFECCIÓN EN HUMANOS



Mapa del ECDC que muestra la introducción (áreas en rojo) de Ae albopictus en Europa en el momento actual.

