

ZOONOSIS: RETO SANITARIO DEL SIGLO XXI.

Zoonosis y vectores de transmisión.

Los vectores de zoonosis mas importantes en nuestro medio son garrapatas y mosquitos.

Garrapatas: Tres etapas en su desarrollo, larvas, ninfas y adultos y en todas las etapas pueden transmitir la enfermedad. En España la infección mas frecuente transmitida por garrapatas es le enfermedad de Lyme producida por *Borrelia burgdorferi s. l.* El dato clínico característico es el eritema migrans y el diagnóstico serológico en ocasiones es difícil de interpretar.

La siguiente en frecuencia es la fiebre botonosa o fiebre mediterránea producida por *Rickettsia conorii*. Es característica la mancha negra en el lugar de la picadura. Lesiones similares pueden aparecer en otras dos enfermedades producidas por *Rickettsia*: *R. debonell* y *R. sibirica* subsp. *mongolotimonae*.

La fiebre hemorrágica Crimea-Congo transmitida por garrapatas es infrecuente pero importante por su elevada mortalidad.

Mosquitos y flebótomos. Procedentes de zonas endémicas, turistas, viajeros o inmigrantes llegan infectados por virus del dengue, chikungunya, o zika y dada la presencia en España del vector (*Aedes albopictus*) se pueden originar infecciones autóctonas. Algo similar puede ocurrir con la malaria.

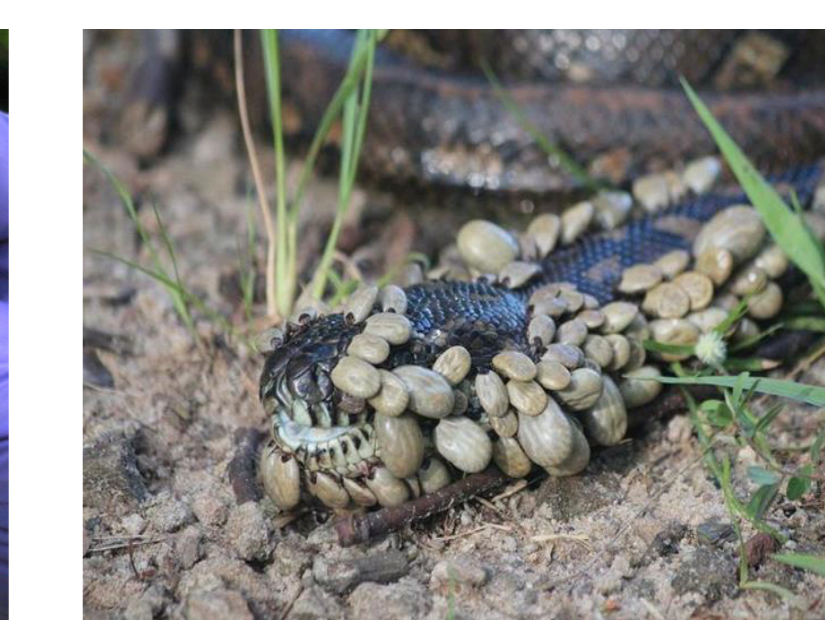
La leishmaniosis es una enfermedad transmitida por un flebótomo, endémica en España y que es un importante reto en sanidad animal y humana.



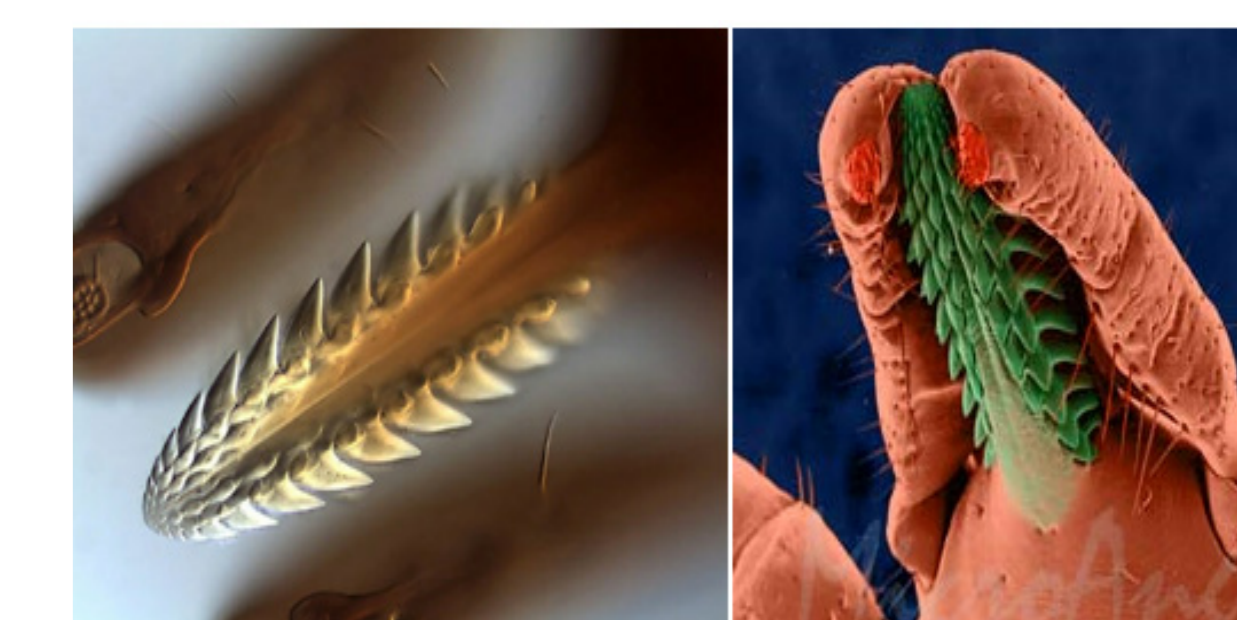
Las larvas y ninfas de garrapatas por su tamaño, no son fáciles de identificar. Los adultos, macho y hembra, pueden llegar a medir más de un centímetro.



Las garrapatas mas frecuentes en España.



Garrapatas en aves, mamíferos de todos los tamaños, reptiles...



Aparato bucal de una garrapata (Hipostoma) con el que se adhieren al huésped.



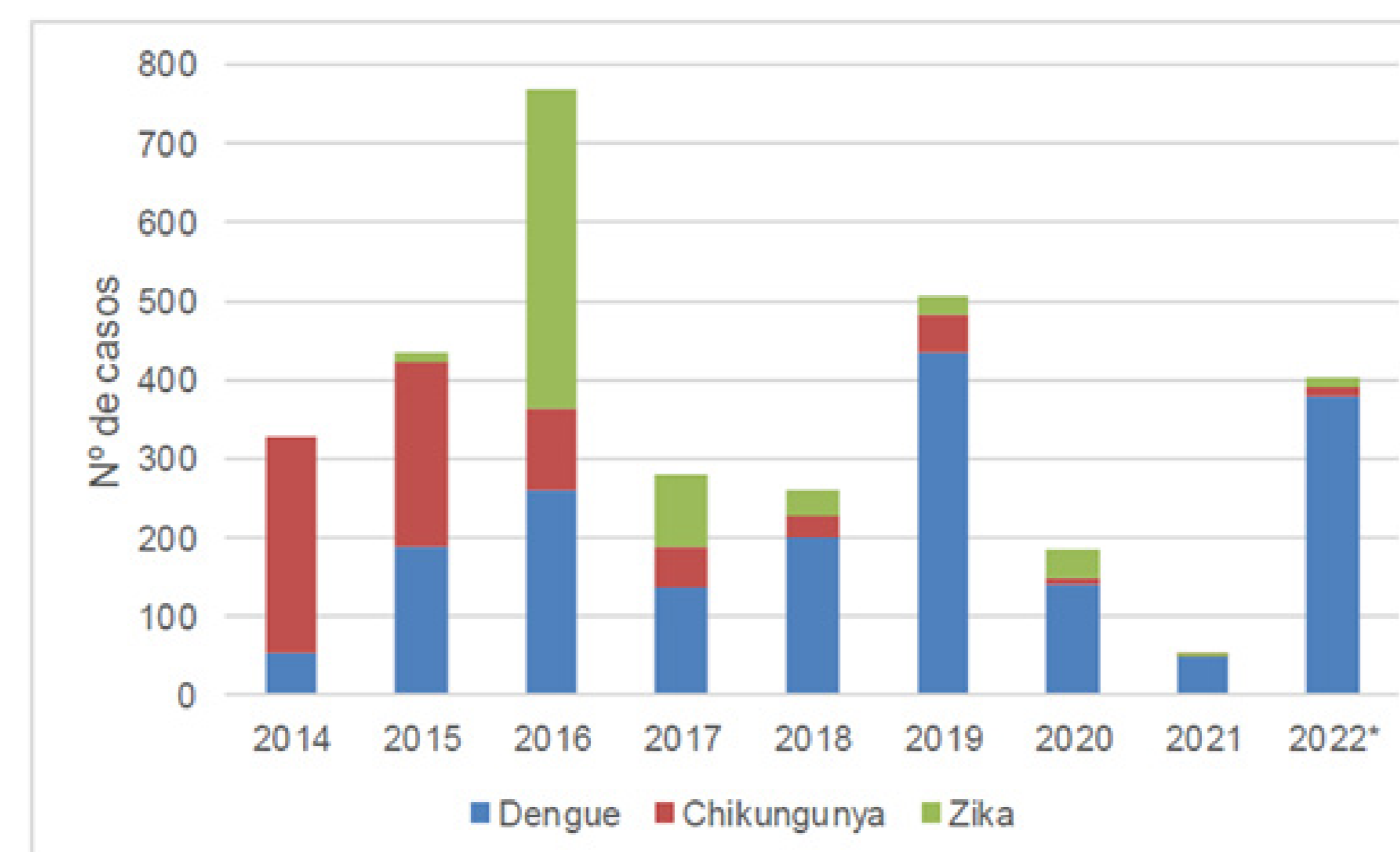
Eritema migrans. Enfermedad de Lyme. Imágenes cedidas por JA Oteo Revuelta. CIBIR.

Tabla 2. Características de los casos de fiebre hemorrágica de Crimea-Congo. España, 2016 a 2024

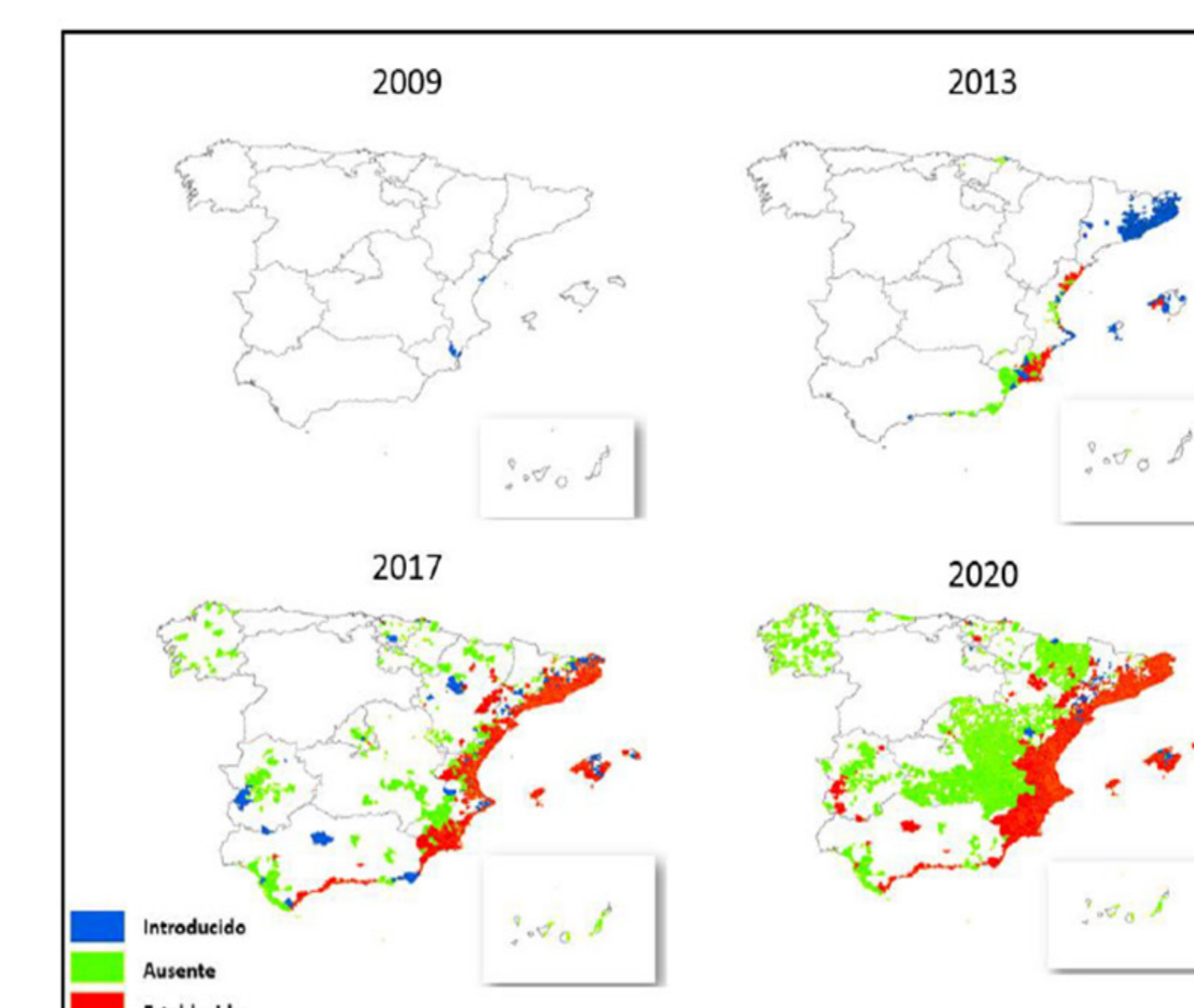
ID Caso	Año*	Mes*	Comunidad que notifica	Comunidad exposición	Provincia exposición	Edad	Sexo	Mecanismo transmisión	Exposición de riesgo	Factor riesgo	Hemorragia/trombopenia	Hospitalización	Defunción
1	2016	8	Madrid	Castilla y León	Ávila	62	H	Garrapata	Rural	Paseo	Sí	Sí	Sí
2	2016	8	Madrid	Madrid	Madrid	50	M	PAP*	Nosocomial	Sanitario	Sí	Sí	No
3	2018	7	Castilla y León	Extremadura	Badajoz	74	H	Garrapata	Rural	Caza	Sí	Sí	Sí
4	2018	7	Castilla y León	Castilla y León	Salamanca	53	H	Garrapata	Rural	Animales granja	No	Sí	No
5	2020	6	Castilla y León	Castilla y León	Salamanca	69	H	Garrapata	Rural	Paseo	Sí	Sí	No
6	2020	6	Castilla y León	Castilla y León	Salamanca	53	H	Garrapata	Rural	Animales	Sí	Sí	No
7	2020	8	Castilla y León	Castilla y León	Salamanca	69	H	Garrapata	Rural	Huerto	Sí	Sí	Sí
8	2021	4	Castilla y León	Castilla y León	Salamanca	59	H	Garrapata	Rural	Ganadero	Sí	Sí	No
9	2021	6	Castilla y León	Castilla y León	León	29	M	Garrapata	Rural	Paseo	Sí	Sí	No
10	2022	6	Castilla y León	Castilla y León	León	51	H	Garrapata	Rural	Huerto y agente medioambiental	Sí	Sí	Sí
11	2022	7	Castilla y León	Castilla y León	León	49	H	Garrapata	Rural	Caza	Sí	Sí	No
12	2023	6	Castilla y León	Castilla y León	Salamanca	66	M	Garrapata	Rural		Sí	Sí	No
13	2024	4	Castilla y León	Castilla y León	Salamanca	80	H	Garrapata	Rural	Paseos	Sí	Sí	Sí
14	2024	7	Madrid	Castilla La Mancha	Toledo	74	H	Garrapata	Rural	Huerto	Sí	Sí	Sí
15	2024	7	Andalucía	Varias		46	H	Garrapata	Rural	Caza, ganado, granjero	Sí	Sí	No
16	2024	8	Extremadura	Extremadura	Cáceres	65	H	Garrapata	Rural	Animales granja, caza	Sí	Sí	No

*Año y mes según fecha de inicio de síntomas. PAP: persona a persona.

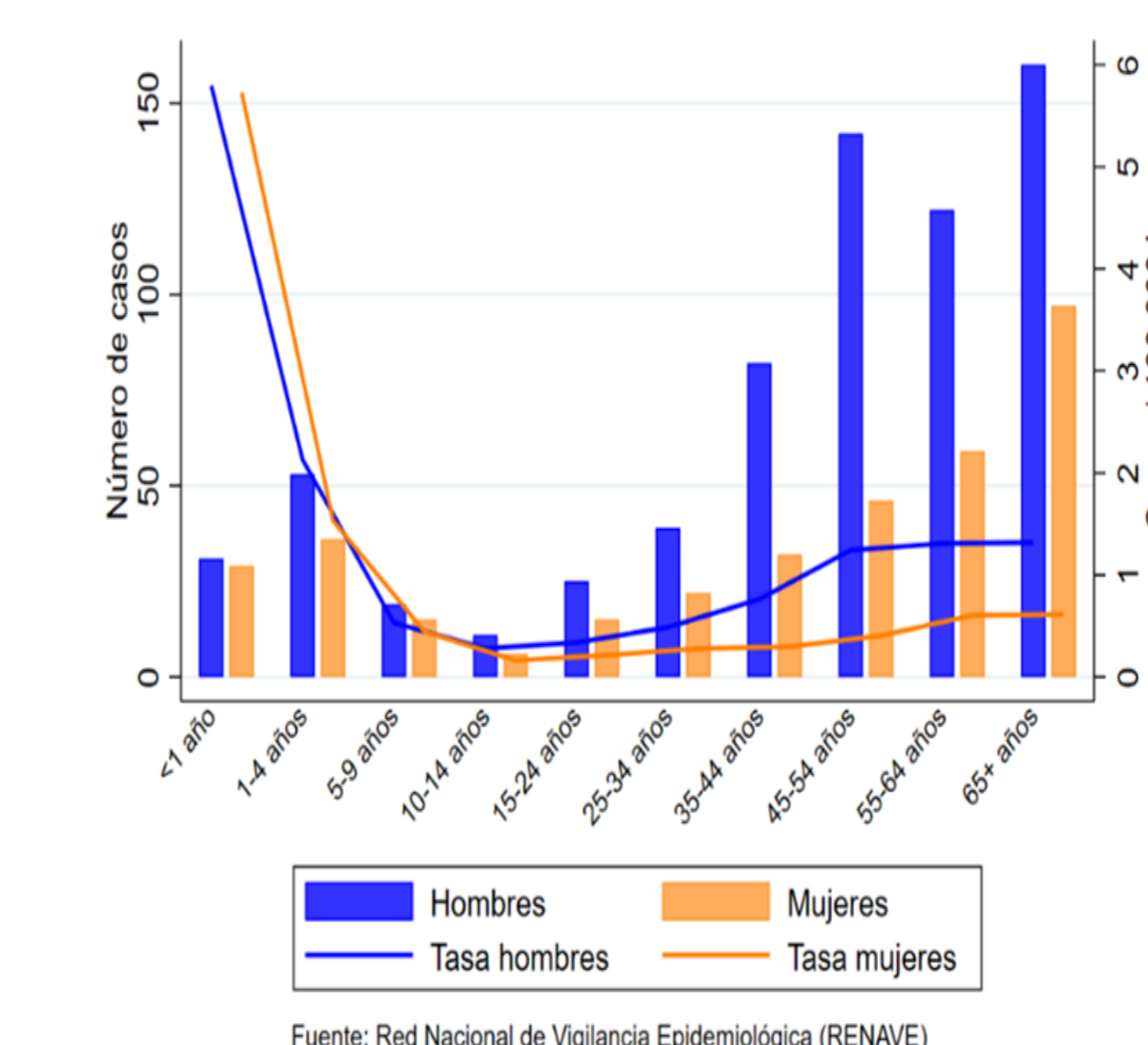
Fuente: Red Nacional de Vigilancia Epidemiológica (RENAVE).



Casos importados por año notificados en España 2014-2022. Fuente: Red Nacional de Vigilancia Epidemiológica.



Aedes albopictus en España 2009-2020.



Leishmaniosis en España 2019-2021.